

**សេចក្តីព្រាងគម្រោងស្តីពី
ការផ្សព្វផ្សាយអប់រំ និង
ទំនាក់ទំនងសហគមន៍
សេចក្តីសង្ខេប**

ផែនការកាត់បន្ថយផលប៉ះពាល់សហគមន៍

ខែកក្កដា ឆ្នាំ 2024

ក្រុមស្តារធានា KING COUNTY

**LOWER DUWAMISH
WATERWAY GROUP**

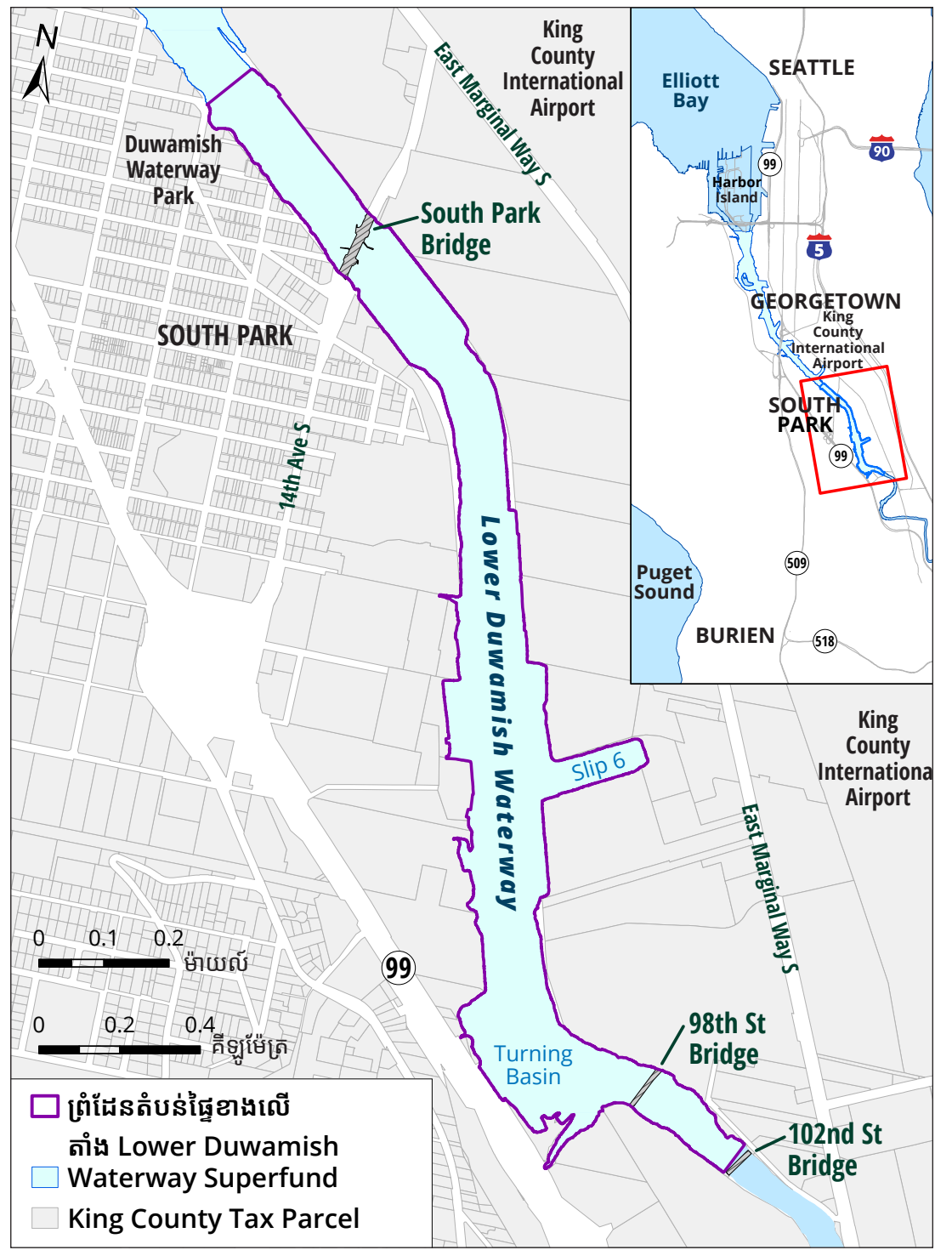


សេចក្តីផ្តើម

ក្នុងឆ្នាំ 2001 ទីភ្នាក់ងារការពារបរិស្ថាន (EPA) នៃសហរដ្ឋអាមេរិក បានកំណត់ Lower Duwamish Waterway (LDW) ថាជាទីតាំង Superfund។ Lower Duwamish Waterway Group (LDWG) បាន និងកំពុងសម្របសម្រួលជាមួយ EPA ចាប់តាំងពីពេលនោះមក ដើម្បី សម្រេចឱ្យបាននូវរូងការដ្ឋានសម្អាត។

ទីតាំង Lower Duwamish Waterway Superfund ត្រូវបានបែងចែកជាបីតំបន់ភូមិសាស្ត្រ ឬផ្ទៃក្នុងគោលបំណងសម្អាតកាកសំណល់ខាងក្រោម កណ្តាល និងខាងលើ។ ផ្ទៃក្នុង ឬតំបន់នីមួយៗនឹងមានរូងសម្អាត និងកាលវិភាគបើកការដ្ឋាន។

ការសម្អាតផ្ទៃក្នុងខាងលើនៃគ្រោងនឹងចាប់ផ្តើមនៅខែតុលា ឆ្នាំ 2024។



ផែនទីខាងលើនេះបង្ហាញអំពីផ្ទៃខាងលើនៃ Lower Duwamish Waterway។

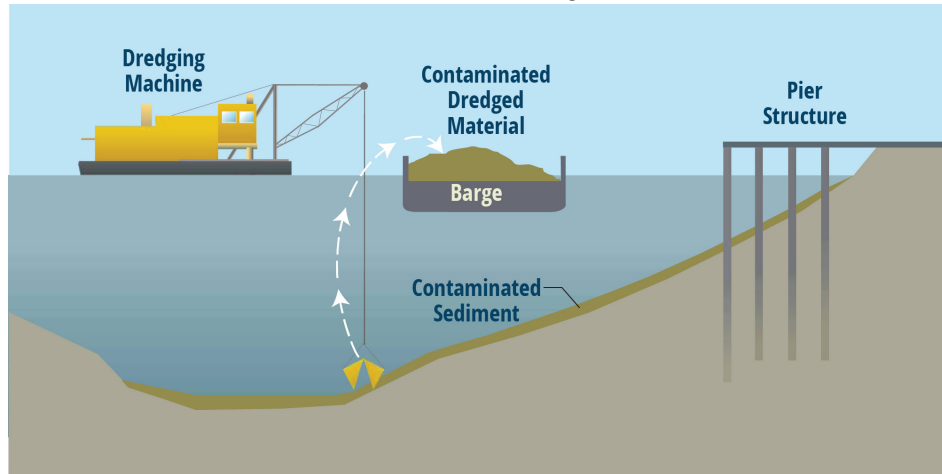
ក្រុមហ៊ុន LDWG

គោលបំណងរបស់គម្រោងផ្សព្វផ្សាយអប់រំ និងទំនាក់ទំនងសហគមន៍

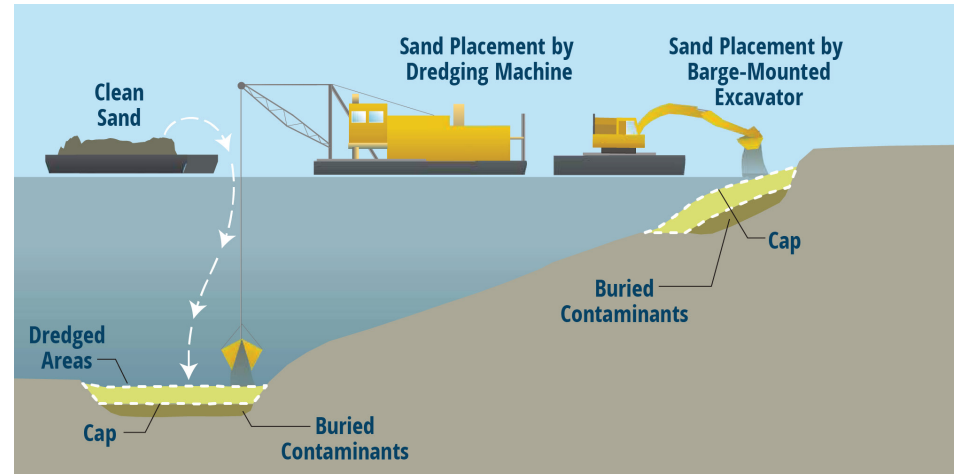
ឯកសារនេះគឺជាសេចក្តីសង្ខេបអំពីគម្រោងផ្សព្វផ្សាយអប់រំ និងទំនាក់ទំនងសហគមន៍។ អ្នកអាចមើលឯកសារពេញលេញបានតាម www.LDWG.org។ គម្រោងនេះបញ្ជាក់អំពីសកម្មភាពនានាដែល LDWG នឹងអនុវត្ត ដើម្បីទាក់ទាញសមាជិកសហគមន៍នៅមុន និងក្នុងអំឡុងពេលបើកការដ្ឋាននៅតំបន់ផ្ទៃខាងលើ។ គម្រោងនេះក៏កំណត់អំពីកិច្ចការរបស់សហគមន៍ និងអាទិភាពនានាដែលពាក់ព័ន្ធនឹងសកម្មភាពសាងសង់ ដើម្បីជួយ LDWG និង EPA ក្នុងការដោះស្រាយកិច្ចការនានាតាមដែលអាចធ្វើទៅបាន។

បច្ចេកវិទ្យាសម្អាតសំណល់កខ្វក់

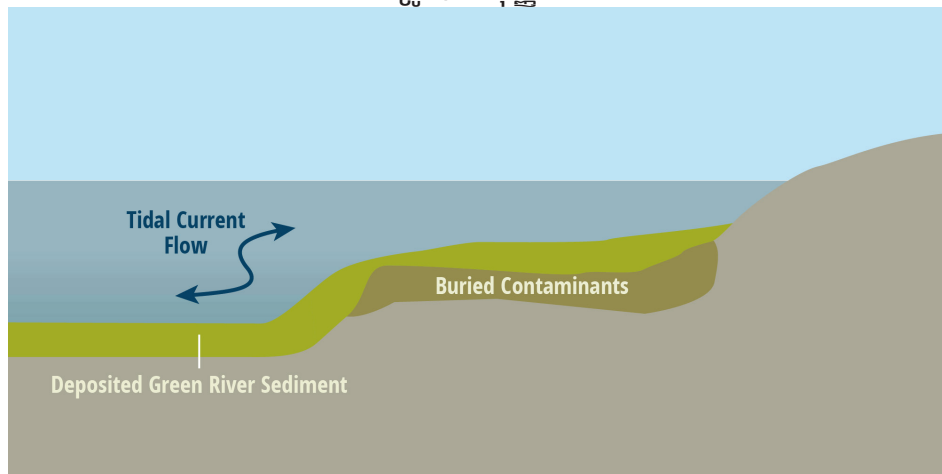
សកម្មភាពកែប្រែនៅក្នុងតំបន់ខាងលើមានការរួមបញ្ចូលបច្ចេកវិទ្យាសម្អាតដែលបង្ហាញនៅខាងក្រោម។



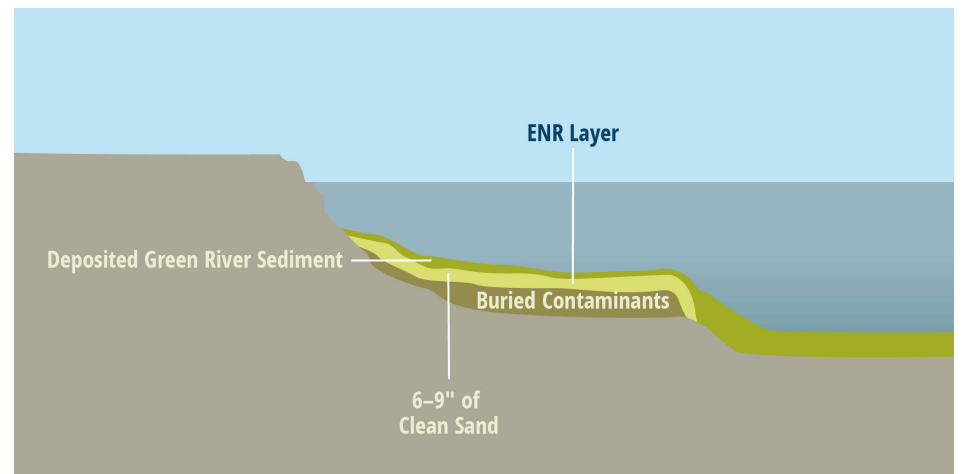
ការបូមភក់ យកសំណល់កខ្វក់ចេញពីផ្លូវទឹក។ ជាទូទៅ ការបូមភក់នឹងចាប់ផ្តើមពីចរន្តទឹកខាងលើទៅចរន្តទឹកខាងក្រោម។ បន្ទាប់ពីយកចេញរួច កាកសំណល់ដែលបានបូមចេញនឹងត្រូវបានដឹកជញ្ជូនតាមសារឡង់ រួចយកទៅចាក់នៅលើដី។ បន្ទាប់មកទៀត កាកសំណល់ត្រូវបានដឹកជញ្ជូន និងចាក់ចោលនៅទីតាំងចាក់សំរាមដែលត្រូវបានអនុញ្ញាត។



ការគ្រប គ្របសំណល់កខ្វក់ដោយប្រើស្រទាប់ខ្សាច់ ដីល្បាប់ ក្រួស និងថ្ម ដើម្បីទប់ស្កាត់ និងបំបែកការចម្លងរោគ។



ការគ្រប់គ្រងការស្តារឡើងវិញតាមបែបធម្មជាតិ
ផ្នែកលើចលនារបស់សំណល់ដែលស្អាតជាងពីផ្ទៃខាងលើទន្លេ ដើម្បីលាយជាមួយសំណល់កខ្វក់ទាបទៅមធ្យមនៅក្នុងផ្លូវទឹក ដោយជាចុងក្រោយកាត់បន្ថយកំហាប់ពុលនៅផ្ទៃសំណល់។ សំណល់ត្រូវបានត្រួតពិនិត្យ ដើម្បីវាស់ស្ទង់ការកាត់បន្ថយជាតិពុលទៅតាមពេលវេលា។



ការស្តារឡើងវិញតាមបែបធម្មជាតិបន្ថែម ប្រើប្រាស់ស្រទាប់ស្តើងនៃខ្សាច់ស្អាត ដើម្បីបង្កើនល្បឿនដំណើរការស្តារឡើងវិញតាមបែបធម្មជាតិ។

អ្វីដែលអ្នកអាចរំពឹងទុកនៅអំឡុងបើកការដ្ឋាន

ការដ្ឋាននៅតំបន់ខាងលើនឹងត្រូវធ្វើឡើងនៅក្នុងតំបន់ជាក់លាក់នៅ LDW ចន្លោះពី Duwamish Waterway Park និងស្ពាន South 102nd Street។ សកម្មភាពរបស់ការដ្ឋាននឹងធ្វើឡើងនៅអំឡុងខែតុលាដល់ពាក់កណ្តាលខែកុម្ភៈ ក្នុងរយៈពេលបីឆ្នាំ ហើយគ្រោងចាប់ផ្តើមនៅខែតុលា ឆ្នាំ 2024។

ព័ត៌មានលម្អិតជាច្រើនអំពីការសម្អាតតំបន់ផ្ទៃខាងលើកំពុងត្រូវបានរៀបចំនៅឡើយ ប៉ុន្តែជាទូទៅ សាធារណៈជនអាចរំពឹងបានថា៖

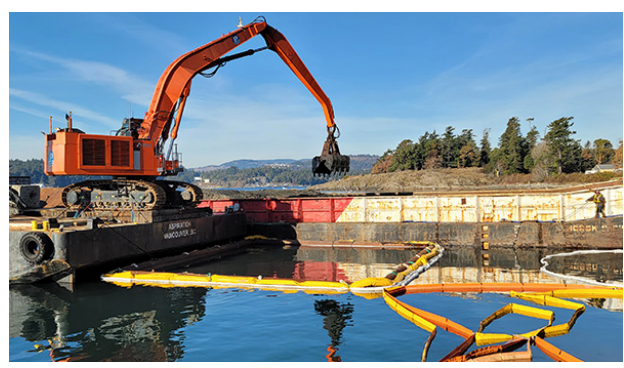
- ▶ ឃើញឧបករណ៍របស់ការដ្ឋាននៅលើផ្លូវទឹក រួមមានសាឡាងដឹកខ្សាច់ស្អាត ឬសំណល់បូមដែលកខ្វក់ សាឡាងមានភ្ជាប់ដងស្នូច និងទូកអូសដើម្បីផ្លាស់ទីសាឡាង។
- ▶ កម្មករការដ្ឋានអាចប្រើប្រាស់តំបន់ច្រាំងនៅជាប់នឹង LDW ដើម្បីរក្សាទុកសម្ភារៈការដ្ឋាន និងផ្ទេរសំណល់ដែលបានបូមពីសាឡាងទៅតំបន់ច្រាំង រួចផ្ទេរទៅរថភ្លើងដើម្បីដឹកជញ្ជូនទៅទីតាំងចាក់សំរាម។ ទីតាំងទាំងនេះនឹងត្រូវបានពុះខណ្ឌ ពីទីសាធារណៈដោយប្រើរបង។
- ▶ កម្មករបើកយានយន្ត ចតរថយន្ត រិកិលសាឡាងនៅលើទន្លេ ដោយប្រើទូកអូស និងប្រើឧបករណ៍ជុនធ្ងន់។
- ▶ ទូកមានកម្មករនៅតាមផ្លូវទឹកប្រមូលសំណាកទឹក និងសំណល់ដើម្បីធ្វើតេស្ត។
- ▶ ដោយសារជំនោរ និងកត្តាផ្សេងៗ អាចមានពេលដែលកម្មករត្រូវធ្វើការទាំងយប់។
- ▶ កម្មករប្រហែលជាប្រើភ្លើងបំភ្លឺ និងសម្អាតការដ្ឋានដែលអាចនឹងបង្កើតជាសំឡេងរំខាន។

គោលដៅនៃការផ្សព្វផ្សាយអប់រំ និងទំនាក់ទំនង

- ▶ កំណត់បញ្ហា ក្តីបារម្ភ និងអាទិភាពរបស់សហគមន៍នៅមុនការសម្អាតសំណល់ ដើម្បីជួយបន្ថយផលប៉ះពាល់ទៅលើសហគមន៍ក្នុងកម្រិតដែលអាចធ្វើទៅបាន។
- ▶ ជូនដំណឹងដល់សហគមន៍នៅមុនពេលចាប់ផ្តើមការដ្ឋានសម្អាត។
- ▶ ផ្តល់មធ្យោបាយងាយស្រួល និងអាចប្រើបានដល់ប្រជាជន ដើម្បីស្វែងយល់អំពីការដ្ឋានសម្អាត និងប្រាស្រ័យទាក់ទងជាមួយក្រុមការងារគម្រោង។
- ▶ ទាក់ទងដោយផ្ទាល់ជាមួយម្ចាស់ដី អ្នកកាន់កាប់អាជីវកម្ម និងអ្នកប្រើប្រាស់ផ្លូវទឹកនៅតាមច្រាំងទន្លេ ដែលរងផលប៉ះពាល់ខ្លាំងដោយសារការដ្ឋាន។
- ▶ លើកកម្ពស់ការយល់ដឹង និងការចូលរួមរបស់សាធារណជននៅក្នុងតំបន់ដែលជួល និងកម្មវិធីបណ្តុះបណ្តាលកាងសង់។



ក្រោមស្ថបតន៍ LDWG



ក្រោមស្ថបតន៍ PACIFIC PILE & MARINE

រូបភាពពីលើអាកាសនៃ Lower Duwamish Waterway។

នារីក្រឡឹងចក្រដឹកដីប្រភេទអ៊ីដ្រូលីកកាយយកដីល្បាប់កខ្វក់ចេញពីបាតទន្លេ។

ការស្នើសុំវិធីសាស្ត្រ និងសកម្មភាពស្តីពីទំនាក់ទំនង និងការផ្សព្វផ្សាយអប់រំ

 គេហទំព័រ	 ការធ្វើបច្ចុប្បន្នភាពអ៊ីមែល	 ខ្សែទូរសព្ទបន្ទាន់	 ប្រអប់សារអ៊ីមែល	 បណ្តាញសង្គម	 បណ្តាញសម្រាប់ជនជាតិភាគតិច	 អ្នកធ្វើសំបុត្រ	 ខិត្តបណ្ណ
 ការជូនដំណឹង, ខិត្តបណ្ណ ព្យួរនៅទ្វារ	 ស្លាកសញ្ញា អប់រំនៅទីតាំងដែលសាធារណជនចូលប្រើប្រាស់	 ព្រឹត្តិការណ៍សហគមន៍	 ដំណើរកម្សាន្តតាមទូក	 ការផ្តល់ព័ត៌មានសង្ខេបដល់ក្រុមរបស់សហគមន៍	 ការសហការជាមួយព្រឹត្តិការណ៍ EPA	 ម៉ោងធ្វើការ (ជាក់ស្តែង)	



- សកម្មភាពនៅមុនការបើកការដ្ឋាន
- សកម្មភាពនៅអំឡុងពេលបើកការដ្ឋាន



ក្រុមស្រុកមត៌ LDWG

សមាជិកសហគមន៍នៅអំឡុងដំណើរកម្សាន្តតាមទូកនៅ LDWG ឆ្នាំ 2022 នៅ Lower Duwamish Waterway។

បន្ទាប់ពីពេលវេលាទំនាក់ទំនង និងការដ្ឋានសម្រាប់តំបន់ផ្ទៃខាងលើ

2023	2024	2025	2026	2027
<p>ប្លង់សម្ព័ន្ធ</p> 	<p>ប្លង់សម្រេចចុងក្រោយនៅខែវិច្ឆិកា ឆ្នាំ 2023</p> <p>ការចុះកិច្ចសន្យានិងសំណើ</p>  <p>ក្រុមហ៊ុនម៉ៅការដែលមាននៅពាក់កណ្តាលឆ្នាំ 2024</p> <p>ការផ្សព្វផ្សាយអប់រំនៅមុនការបើកការដ្ឋាន</p> <p>ការដ្ឋានដែលគ្រោងចាប់ផ្តើមនៅខែតុលា ឆ្នាំ 2024</p> <p>ការដ្ឋាន៖</p>	<p>ការដ្ឋាន៖</p>	<p>ការដ្ឋាន៖</p>	<p>ការដ្ឋាន៖</p>

យុត្តិធម៌បរិស្ថាន

បន្ទុកនៃការបំពុលរបស់ឧស្សាហកម្ម ពីការអនុវត្ត ពីមុនៗ និងពេលបច្ចុប្បន្ន និងផលជះសក្តានុពលនៃការសម្អាត គឺជាបញ្ហា យុត្តិធម៌បរិស្ថាន សម្រាប់ Duwamish Valley។ តាមរយៈគម្រោងស្តីពីការផ្សព្វផ្សាយ អប់រំ និងទំនាក់ទំនងសហគមន៍ យើងនឹងប្រមូលផ្តុំនូវក្តីបារម្ភ របស់សហគមន៍ពាក់ព័ន្ធ នឹងសកម្មភាពរបស់ការដ្ឋាន ដើម្បីជួយ LDWG, EPA និងអ្នកផ្សេងទៀតដែលកំពុងធ្វើការលើការសម្អាតនេះឱ្យយល់ និងធ្វើការដើម្បីដោះស្រាយផលប៉ះពាល់ និងក្តីបារម្ភ របស់សហគមន៍។ យើងខិតខំធ្វើកិច្ចការនេះដោយសមធម៌។



សិក្ខាកាមជាយុវជននៅដំណើរការស្រាវជ្រាវ តាមទូកនៅ Lower Duwamish ឆ្នាំ 2022 ដែលរៀបចំដោយ LDWG។ ក្រុមហ៊ុន LDWG

យុទ្ធសាស្ត្រ ផ្សព្វផ្សាយអប់រំដោយសមធម៌

ការផ្សព្វផ្សាយ និងទំនាក់ទំនងដែលរួមបញ្ចូលជួយ សហគមន៍ឱ្យមានសំឡេងនៅអំឡុងពេលបើកការដ្ឋាន។ ក្រុមរបស់គម្រោងនឹងប្រើយុទ្ធសាស្ត្រ ផ្សព្វផ្សាយអប់រំទាំងនេះ៖

- ▶ បកប្រែឯកសារទំនាក់ទំនងសំខាន់ៗទៅជាភាសាអេស្ប៉ាញ ខ្មែរ និងវៀតណាម។ ភាសាទាំងនេះត្រូវបានរាយបញ្ជីដោយផ្នែក កលើមតិកែលម្អ ពីមុនរបស់សហគមន៍។
- ▶ សរសេរឯកសារផ្សព្វផ្សាយអប់រំជាភាសាសាមញ្ញ ។
- ▶ ប្រើប្រាស់សេវាកម្ម បកប្រែផ្ទាល់មាត់នៅពេលណាដែលអាចធ្វើទៅបាន។
- ▶ ចែកច្បាប់ចម្លងឯកសារសរសេរបន្ថែម ពីលើការផ្តល់ធនធាននៅលើអ៊ីនធឺណិត។
- ▶ ការផ្ញើសំបុត្រសម្រាប់ការប្រកាសសំខាន់ៗពីគម្រោង។
- ▶ សហការជាមួយបណ្តាញសម្រាប់ជនជាតិភាគតិច ដើម្បីជួយចែករំលែកព័ត៌មានចម្បងៗរបស់គម្រោង។
- ▶ ប្រើជំនួយជារូបភាព ដូចជា ដ្យាក្រាម រូបថត និងផែនទីឱ្យបានច្រើន តាមដែលអាចធ្វើទៅបាន។
- ▶ ប្រុងប្រយ័ត្ន ដោយមិនផ្តល់ព័ត៌មាន ឬដាក់សំណើច្រើនជ្រុលលើសហគមន៍។

ការស្វែងយល់ក្តីបារម្ភ របស់សហគមន៍អំពី ការដ្ឋាន

LDWG កំពុងធ្វើការស្វែងយល់អំពីក្តីបារម្ភ របស់សហគមន៍ពាក់ព័ន្ធនឹង៖

- ▶ ផ្លូវទឹក, ការចរាចរណ៍របស់រថយន្ត និងរថភ្លើង
- ▶ គុណភាពទឹក និងជម្រកធម្មជាតិ
- ▶ គុណភាពជីវិត (សំឡេងរំខាន និងពន្លឺ)
- ▶ ការចូលកម្សាន្ត នៅទន្លេ និងខ្សាច់
- ▶ សេដ្ឋកិច្ច និងការងារ
- ▶ ទំនាក់ទំនងសាធារណៈនៅអំឡុងពេលបើកការដ្ឋាន
- ▶ ការនេសាទ
- ▶ ការប៉ះពាល់ដល់ប្រជាពលរដ្ឋ ដែលរស់នៅ និងប្រមូលផ្តុំក្នុងតំបន់

ផែនការនេះគឺជាឯកសារដែលមានការផ្លាស់ប្តូរ ដោយអាចនឹងមានបច្ចុប្បន្នភាពនៅពេល ដែលយើង



Lower Duwamish Waterway, ឆ្ពោះទៅទិសខាងត្បូង។

ក្រុមការងារសហគមន៍ KING COUNTY



សមាជិកសហគមន៍នៅអំឡុងដំណើរការកម្សាន្ត តាមទូកនៅ LDWG ឆ្នាំ 2022 នៅ Lower Duwamish Waterway។

ក្រុមការងារសហគមន៍ LDWG

ផែនការកាត់បន្ថយផលប៉ះពាល់សហគមន៍

គោលបំណងនៃផែនការកាត់បន្ថយផលប៉ះពាល់សហគមន៍

ផែនការកាត់បន្ថយផលប៉ះពាល់សហគមន៍ (Community Impacts Mitigation Plan, CIMP) រួមបញ្ចូល និងបង្កើតឡើងពីផែនការផ្សព្វផ្សាយ និងការប្រាស្រ័យទាក់ទងក្នុងសហគមន៍ (Community Outreach and Communications Plan)។ CIMP នេះកំណត់អត្តសញ្ញាណផលប៉ះពាល់ដែលអាចកើតមាននិងគូសបញ្ជាក់ពីរបៀបដែល Environmental Protection Agency (EPA) សមាជិករបស់ Lower Duwamish Waterway Group (LDWG) និងអ្នកម៉ៅការសាងសង់នឹងដោះស្រាយផលប៉ះពាល់ទាំងនេះទៅលើសហគមន៍ក្នុងអំឡុងពេលសាងសង់បរិក្ខារសម្អាតនៅផ្នែកខាងលើទន្លេ។

មតិកែលម្អ របស់សហគមន៍

អស់រយៈពេលជាង 20 ឆ្នាំមកហើយ LDWG បានធ្វើការជាមួយទីភ្នាក់ងារសហព័ន្ធ រដ្ឋ និងមូលដ្ឋាន ព្រមទាំងក្រុមសហគមន៍ដើម្បីចូលរួមជាមួយសហគមន៍ Duwamish Valley។ នៅឆ្នាំ 2023 LDWG បានទាក់ទងទៅកាន់សហគមន៍ទាំងនេះដើម្បីយល់កាន់តែច្បាស់អំពីកង្វល់របស់ពួកគេអំពីសកម្មភាពសាងសង់បរិក្ខារសម្អាតផ្នែកខាងលើទន្លេ។ នេះគឺជាអ្វីដែលយើងបានធ្វើនៅក្នុងការចូលរួមជាមួយសហគមន៍នេះ៖

- ▶ បានធ្វើការសន្ទនាជាច្រើនជាមួយអាជីវកម្ម និងអង្គការពន្ធនាគារ
- ▶ ចូលរួមក្នុងព្រឹត្តិការណ៍សហគមន៍ដើម្បីនិយាយជាមួយសាធារណជន ក្នុងភាពជាដៃគូជាមួយ Environmental Protection Agency (EPA)
- ▶ បានចែកចាយសំបុត្រទៅដល់អចលនទ្រព្យនៅ South Park និងផ្ទៃកន្លែងនៃ Georgetown
- ▶ បានចែកខិត្តប័ណ្ណ នៅមជ្ឈមណ្ឌលប្រមូលផ្តុំសហគមន៍នៅ South Park និង Georgetown
- ▶ បានចែករំលែកការស្នង់មតិសហគមន៍ជាភាសាជាច្រើន



ក្រុមស្ថាប័ន STEPHERSON & ASSOCIATES

ការកាត់បន្ថយផលប៉ះពាល់សហគមន៍

ខាងក្រោមនេះគឺជាសេចក្តីសង្ខេបនៃផលប៉ះពាល់សហគមន៍មួយចំនួន និងទិដ្ឋភាពទៅនៃរបៀបដែលយើងនឹងដោះស្រាយវា។ បញ្ជីនេះមិនរាប់បញ្ចូលផលប៉ះពាល់ជាសក្តានុពល និងយុទ្ធសាស្ត្រកាត់បន្ថយទាំងអស់ដែលបានរៀបរាប់នៅក្នុង CIMP នោះទេ។ សម្រាប់បញ្ជីពេញលេញ សូមមើលនៅ www.LDWG.org ដើម្បីអានឯកសារ CIMP ពេញលេញ។

យើងនឹងធ្វើការដាក់កម្រិតចំពោះផលប៉ះពាល់នៃការសាងសង់ពីការធ្វើឱ្យការបំពុលមានភាពរីករាលដាលដោយ៖

- ▶ ការអនុវត្តតាមគោលការណ៍ណែនាំយ៉ាងតឹងរឹង និងការអនុវត្តល្អបំផុត ដូចជាការប្រើប្រាស់ប៉ែលដឹកចិញ្ចឹមដើម្បីស្តារដីល្អៗនៅពេលដែលអាចធ្វើទៅបាន ដើម្បីកាត់បន្ថយការរីករាលដាលបន្ថែមទៀត។



ក្រុមហ៊ុន រាជស៊ី បច្ចេកវិទ្យា KING COUNTY

យើងនឹងធ្វើការដាក់កម្រិតចំពោះផលប៉ះពាល់នៃការសាងសង់ទៅលើគុណភាពទឹកដោយ៖

- ▶ ការត្រួតពិនិត្យគុណភាពទឹកនៅទូទាំងកន្លែងសាងសង់ដើម្បីបញ្ជាក់ថាការដឹកស្ថារកំពុងធ្វើឡើងតាមតម្រូវការនិងបានចាត់វិធានការដើម្បីកែតម្រូវដំណើរការនេះប្រសិនបើចាំបាច់។



ក្រុមហ៊ុន វីនដ្វា អិលធីវី WINDWARD ENVIRONMENTAL LLC

យើងនឹងធ្វើការដាក់កម្រិតចំពោះផលប៉ះពាល់ទៅលើទីជម្រកសត្វតូចៗ និងតំបន់លិចទឹកជំនោរដោយ៖

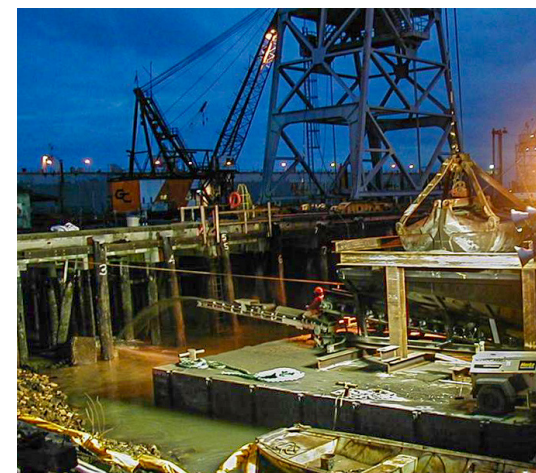
- ▶ ការសាងសង់ជម្រកឡើងវិញទៅកម្ពុសដេម (កម្ពស់) បន្ទាប់ពីការសាងសង់ដោយការដាក់ខ្សាចសា តដេម្បសងឡើងវិញនូវបាតទនេ និងដេម្បផ្តល់អត ប្រយោជន៍ដល់ការរកត្រ។



ក្រុមហ៊ុន ប៊ុន ប៊ុន PORT OF SEATTLE

យើងនឹងធ្វើការដាក់កម្រិតចំពោះផលប៉ះពាល់លើគុណភាពខ្យល់ ក្លិន សម្លេង និងពន្លឺដោយ៖

- ▶ ការធានាឱ្យមានការប្រកាន់ខ្ជាប់តាមបទបញ្ញត្តិរបស់សហព័ន្ធរដ្ឋ និងមូលដ្ឋាន។
- ▶ ការប្រើប្រាស់វិធីអនុវត្តដីល្អបំផុត ដើម្បីកាត់បន្ថយការប្រើប្រាស់ឥន្រ្ទ និងការបញ្ចេញសារធាតុកាបូន កាត់បន្ថយបរិមាណពន្លឺ ដែលប៉ះពាល់ទៅដល់អ្នករស់នៅជិតនោះ និងដើម្បីគ្រប់គ្រងផ្លូវលើ។



ក្រុមហ៊ុន ផ្លាយ ស្នាយ អិល អិល FLOYD SNIDER និង KPFF

យើងនឹងធ្វើការដាក់កម្រិតចំពោះផលប៉ះពាល់លើអាជីវកម្ម អ្នករស់នៅក្នុងតំបន់ និងសហគមន៍ដែលរស់នៅលើទូកដោយ៖

- ▶ ការបន្តធ្វើការប្រាស្រ័យទាក់ទងជាទៀងទាត់ជាមួយអាជីវកម្ម តាមមាត់ទឹក និងអ្នករស់នៅក្បែរនោះ។
- ▶ ផ្តល់ការជូនដំណឹងជាមុនអំពីការងារពេលយប់ដល់អ្នកដែលរងផលប៉ះពាល់។



ក្រុមហ៊ុន JOE MABEL, WIKIMEDIA

យើងនឹងធ្វើការដាក់កម្រិតចំពោះផលប៉ះពាល់លើការចូលក្នុងឧទ្យាន និងការកម្សាន្ត ដោយ៖

- ▶ ការអនុវត្តសកម្មភាពសាងសង់ភាគច្រើននៅលើផ្លូវទឹក និងទ្រព្យសម្បត្តិឯកជនដោយមានការគ្រប់គ្រង (សម្រាប់ការរៀបចំកន្លែងការងារ) ដូច្នេះការចូលទៅកាន់ឧទ្យាននិងមាត់ទន្លេនឹងមិនត្រូវបានរឹតត្បិតទេ។ ផ្លូវចូលទៅកាន់ផ្លូវទឹកទន្លេ ពីឧទ្យានសាធារណៈនៅផ្ទៃកខាងលើទន្លេ អាចមានការដាក់កម្រិតលើការចេញចូលបណ្តោះអាសន្ន នៅពេលអ្នកម៉ៅការធ្វើការនៅក្បែរនោះ។



ក្រុមហ៊ុន ផ្ទៃកម្រិតកម្ម ទឹកសំណល់របស់ខោនធី KING (KING COUNTY WASTEWATER TREATMENT DIVISION)។

យើងនឹងធ្វើការដាក់កម្រិតចំពោះផលប៉ះពាល់ទៅលើត្រី អ្នកនេសាទត្រី និងចរាចរណ៍តាមផ្លូវទឹកដោយ៖

- ▶ ការកំណត់កាលវិភាគសកម្មភាពរបស់ឧបករណ៍សំណង់ធ្ងន់ទៅចន្លោះពេលធ្វើការងារនៅក្នុងទឹកដែលមានការអនុញ្ញាត ដែលជាការដាក់កម្រិតចំពោះផលប៉ះពាល់ទៅលើប្រភេទត្រីជាក់លាក់។
- ▶ ការសម្របសម្រួលជាមួយទិន្នន័យស្តីពីសត្វក្នុងតំបន់។
- ▶ ការរក្សាតំបន់បម្រុងសុវត្ថិភាពនៅជុំវិញឧបករណ៍សំណង់។
- ▶ ការអនុញ្ញាតឱ្យនាវាពាណិជ្ជកម្មឆ្លងកាត់។



កុ, រដ្ឋស៊ុ, បថន៖ KING COUNTY

យើងនឹងធ្វើការដាក់កម្រិតចំពោះផលប៉ះពាល់លើចរាចរណ៍ផ្លូវគោកដោយ៖

- ▶ ការប្រើប្រាស់ទូកដឹកនិងការដឹកជញ្ជូនតាមផ្លូវដែកដើម្បីផ្លាស់ទីវត្ថុធាតុដើមនិងកាត់បន្ថយចរាចរណ៍រថយន្តដឹកទំនិញក្នុងតំបន់។
- ▶ ការកាត់បន្ថយនិងការផ្តល់ការព្រមានជាសាធារណៈជាមុនសម្រាប់ការបើកស្ពាន South Park ដែលមានរយៈពេលយូរ។



ក្រុមហ៊ុន ផ្ទៃកម្រិតកម្ម ទឹកសំណល់របស់ខោនធី KING (KING COUNTY WASTEWATER TREATMENT DIVISION)។

ការដោះស្រាយកង្វល់របស់សហគមន៍ក្នុងអំឡុងពេលសាងសង់

ក្រុមការងារគម្រោងទទួលបានលទ្ធផលល្អ ការព្រួយបារម្ភ ឬ ផលប៉ះពាល់ថ្មីៗអាចកើតមានក្នុងពេលសាងសង់ ដែលយើងមិនបានរំពឹងទុក។ នៅក្នុង CIMP យើងបានគូសបញ្ជាក់ពីរបៀបដែលយើងនឹងបង្កើតការសន្ទនាទៅវិញទៅមកដោយប្រើខ្សែទូរសព្ទ ផែនការ និងប្រអប់សំបុត្រអ៊ីមែល ដូច្នេះហើយសហគមន៍អាចទាក់ទងបានជាមួយកង្វល់ ឬសំណួរនានាបាន។

CIMP រួមបញ្ចូលទាំងពិធីសារឆ្លើយតបផ្ទៃក្នុងដែលក្រុមរបស់យើងនឹងប្រើដើម្បីដោះស្រាយប្រធានបទក្នុងកង្វល់ភ្លាមៗ។ ដំណើរការរបស់យើងដើម្បីដោះស្រាយកង្វល់សហគមន៍រួមមាន៖

1. ពិភាក្សាអំពីប្រធានបទជាមួយអ្នកម៉ៅការ និង EPA
2. ការផ្លាស់ប្តូរប្រតិបត្តិការតាមភាពសមស្រប
3. ឆ្លើយតបទៅនឹងអ្នកតាមដាន ដែលបានសម្តែងការព្រួយបារម្ភ
4. ការត្រួតពិនិត្យលទ្ធផល



PHOTO CREDIT: KING COUNTY WASTEWATER TREATMENT DIVISION.

ទំនាក់ទំនងជាមួយសហគមន៍

ក្រុមការងាររបស់គម្រោងនឹងផ្តល់ព័ត៌មានថ្មីៗជាបន្តបន្ទាប់ដល់សហគមន៍តាមរយៈសញ្ញា អប់រំគោលដៅគម្រោង និងការធ្វើបច្ចុប្បន្នភាពតាមអ៊ីមែលជាប្រចាំ។ ប្រសិនបើអ្នកមានសំណួរ ឬកង្វល់ណាមួយទាក់ទងនឹងសកម្មភាពសម្អាត ឬអ្វីក៏អាចទាក់ទងមកក្រុមការងាររបស់យើងតាមរយៈខ្សែទូរសព្ទផ្ទៃក្នុងសាងសង់ និងប្រអប់សំបុត្រអ៊ីមែលបាន។



ទូរសព្ទ ទមកយងើខុ ញ៉ូ
1-888-561-5394
(1-888-561-LDWG)



អ៊ីមែលមកយងើខុ ញ៉ូ
info@ldwg.org



ភ្នាក់ងារទំនាក់ទំនងជាមួយយើងខ្ញុំ
នៅកន្លែងព្រឹត្តិការណ៍



ចូលទៅកាន់ LDWG.org



មើលស្នា កសញ្ញា ព័ត៌មាន
នៅចំណុចចូលប្រើប្រាស់ជា
សាធារណៈ

អំពី LDWG

Lower Duwamish Waterway Group (LDWG) គឺជាដៃគូសាធារណៈ និងឯកជនដែលប្តេជ្ញា សម្រេចឱ្យបាននូវការសម្អាត តំបន់ Lower Duwamish ដែលដឹកនាំដោយ EPA។

ចាប់អារម្មណ៍ក្នុងការទទួលបានព័ត៌មានថ្មីៗអំពីការសម្អាត ផ្នែកខាងលើទន្លេ នាពេលអនាគតឬទេ?
អ៊ីមែលមកកាន់ info@ldwg.org ហើយយើងនឹងបញ្ជូនអ្នកទៅក្នុងបញ្ជី។

យើងស្វាគមន៍មតិកែលម្អ លើសេចក្តីព្រាងអំពីផែនការ CIMP ត្រឹមថ្ងៃទី 12 ខែសីហា
។ សូមផ្ញើរមតិកែលម្អទៅកាន់ Laura Knudsen តាមអ៊ីមែល knudsen.laura@epa.gov ឬកុំខ្លាចក្រែងក្នុងការបំពេញ ទម្រង់បែបបទចំណាប់អារម្មណ៍តាមផែនការ CIMP ខ្លីនេះ។

ទំនាក់ទំនងមកយើងខ្ញុំ!



ទូរសព្ទ ទមក
យងើខ្ម ញ្ចុះ
1-888-561-5394
(1-888-561-LDWG)



អ៊ីមែលមក
យងើខ្ម ញ្ចុះ
info@ldwg.org



ចូលទៅកាន់
LDWG.org

